



水と緑の
ふるさとづくり

第23号

発行/平成20年4月30日
長野県木曾広域連合

このたび、社団法人日本損害保険協会様より、木曾広域消防本部へ高規格救急車1台を寄贈いただきました。公募により愛称は「はやぶさ号」です。今回の配備により、予備車を含めた全車両が高規格救急車となります。この車両は南分署に配備しました。

救急車の適正利用のお願い！

木曾広域消防本部では、ケガや病気から地域住民の大切な命を守るために、4台の救急車が24時間出動できる体制をとっています。

平成19年中に救急車で搬送された人数は、1,469人で、その内約4割が入院を必要としない「軽症」と診断されました。



救急車で病院に行っても、必ずしも優先的に診察してもらえないとは限りません。

緊急性がなく、救急車以外に搬送手段がある場合には救急車の利用を避け、自家用車や他の交通機関をご利用ください。

事故や急病で救急車以外の搬送手段がなく、症状から見ても緊急に搬送しなければならない場合は、迷わず119番通報してください。

救急車を呼ぶべきか迷った場合は、医療機関や消防署へご相談ください。

皆様のご理解とご協力をお願いします！



CONTENTS

【第23号の内容】

救急車の適正利用	1
広域連合NEWS	2
平成20年度当初予算概要	3
有料放送	4・5
介護保険料・障害程度区分認定	6・7
木曾文化公園会議室使用料金改定	8

●本誌に関するお問い合わせは木曾広域連合まで

〒399-6101 長野県木曾郡木曾町日義4898-37 TEL.0264-23-1050 FAX.0264-23-1052

ホームページ <http://kisoji.com/kisokoiki/> E-mail soumu@kisoji.com

広域連合 NEWS

木曾広域連合 議会報告

第4回定例会 11月26日

▼環境常任委員会から、南北クリーンセンターのごみ処理状況及び生ごみ堆肥化の推進状況が報告されました。また、福祉常任委員会から、木曾病院医師との意見交換会で要望された医師・看護師不足等の課題について、当議会として陳情書を県及び県議会に提出することに同意をしていたたきたいとの課題が出され、議員全員の賛同を得ました。

▼議案審議では、条例の制定・一部改正に関するものが各1件、平成19年度補正予算に関するものが3件あり、それぞれ原案通り可決されました。

第3回臨時会 12月26日

▼議案審議では、条例の一部改正に関するものが3件、平成19年度補正予算に関するものが3件あり、それぞれ原案通り可決されました。

平成20年第1回定例会 2月26日

▼一般質問は、2名の議員より通告があり、次の内容について質疑が行われました。

- ・情報事業について
- ・地球温暖化、温室効果ガスCO2 削減の取り組みについて

▼議案審議では、平成19年度補正予算に関するものが4件のほか、条例の一部改正4件、廃止に関するものが1件、議会の議決1件、平成20年度当初予算に関するものが3件あり、それぞれ原案通り可決されました。

事務局組織機構改革について

社会情勢の変化に的確に対応し、限られた職員と最小の

経費でより効率的かつ効果的に運営するため、本年度より組織機構改革を行いました(下表のとおり)。

地域振興課と情報センターの機能強化を図ると共に、厚生課と環境課を統合して「福祉環境課」とし、1室4課から1室3課体制に再編しました。福祉環境課には3つの係を置き、それぞれ次の業務を行います。

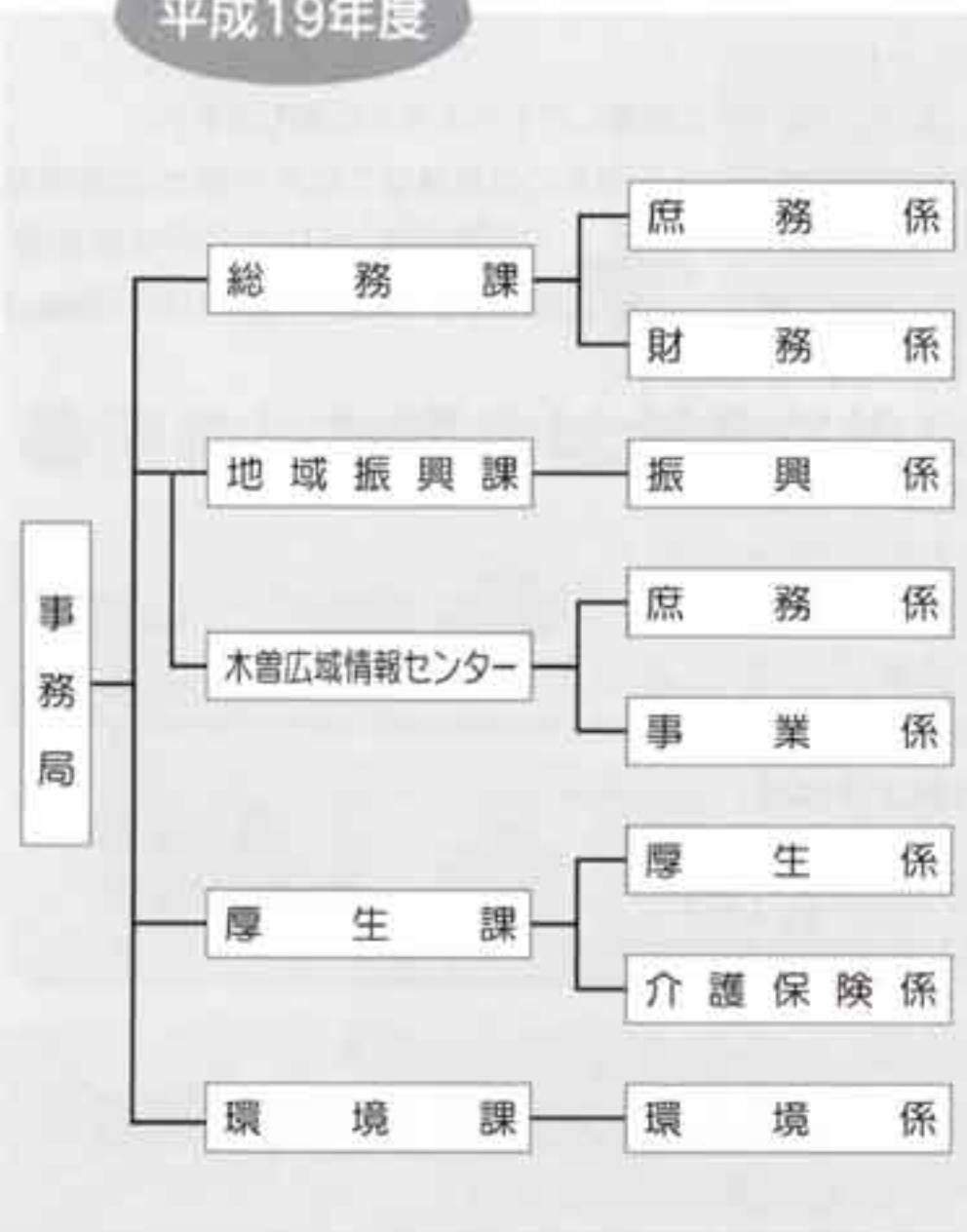
- 福祉係 一次救急医療、障害程度区分審査、老人ホーム入所判定 他
- 介護保険係 介護保険
- 環境係 南北ごみ処理施設統合、新ごみ処理施設建設

ポイ捨てのないきれいな木曾へ

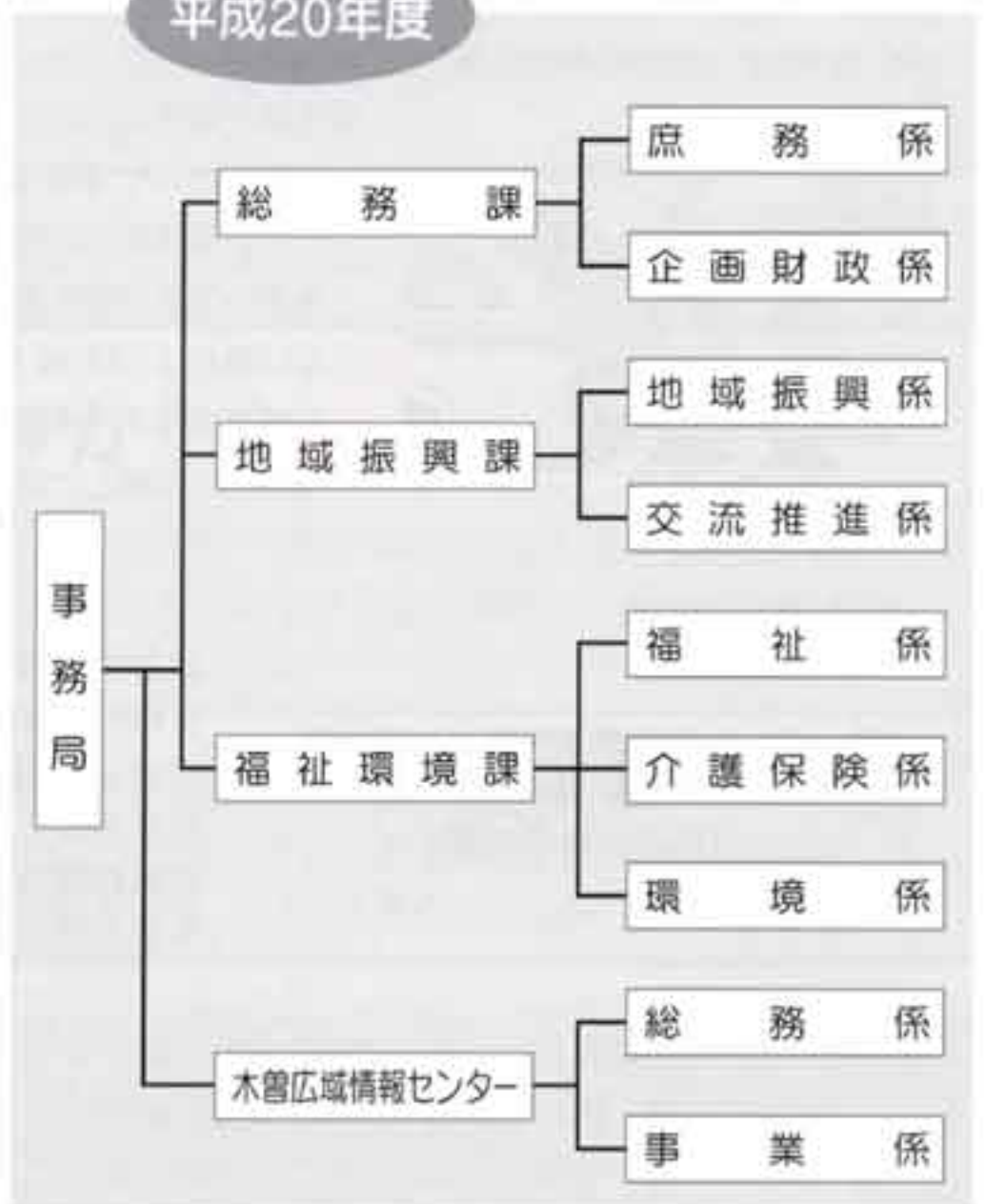
この4月より木曾町、上松町、木祖村及び王滝村でそれぞれ「ポイ捨て禁止条例」が施行されました。

既に条例が整備されている大桑村、南木曾町と併せ、木曾郡全体でポイ捨てを厳しく取り締まることとなります。木曾の自然環境を守り、快適で美しい地域づくりにご協力下さい。

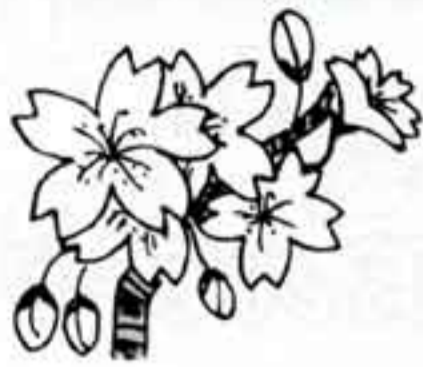
平成19年度



平成20年度



平成20年度当初予算の概要



▼木曾広域連合を構成する各町村の財政状況は依然として厳しい状況にあるため、事務事業の見直しを進めながら、各事業を効率的で円滑に推進することを基本として、平成20年度予算を編成し、2月26日に行われた広域連合会議定例会において可決されました。

▼平成17年度より進めてきたCATV網整備等に係る情報事業は、基幹工事が平成19年度をもって全て完了したため一般会計へ組み入れ、特別会計を木曾寮(特別養護老人ホーム関係分)及び介護保険の2会計といたしました。

▼また、今回策定された「第3次広域計画」に基づき、向こう5年間における基本施策の推進を図ります。

▼平成20年度予算の概要は、以下の通りです。

会計別予算額

(金額単位：千円)

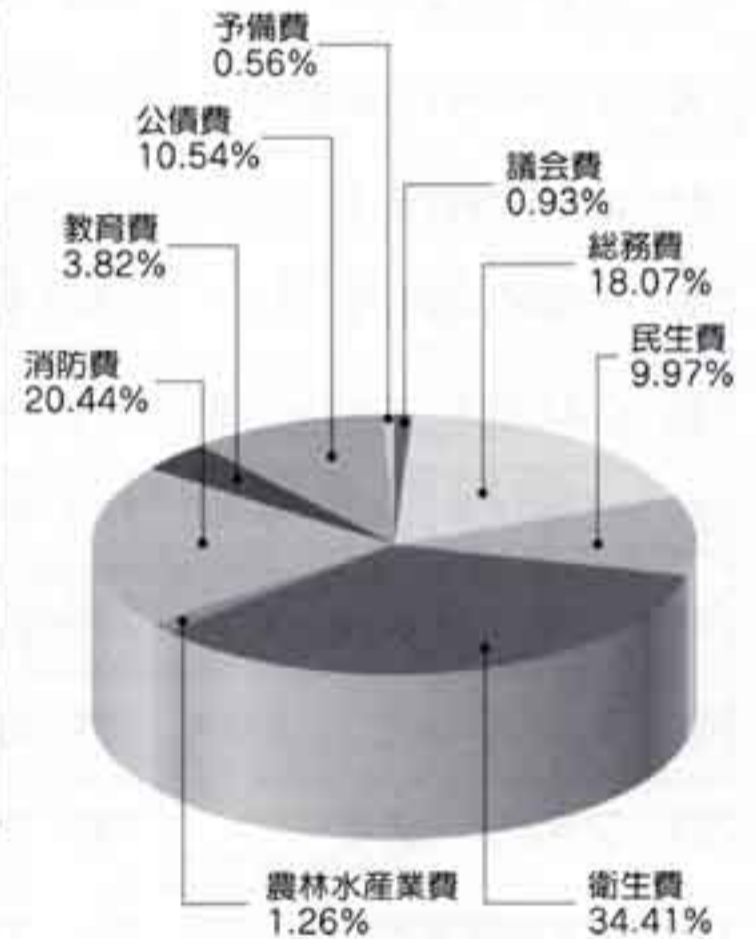
会計名	平成20年度	平成19年度	比較
一般会計	2,728,240	2,461,374	266,866
木曾寮特別会計	207,169	203,435	3,734
介護保険特別会計	3,196,685	3,029,699	166,986
情報事業特別会計	0	650,516	△650,516
合計	6,132,094	6,345,024	△212,930

☆特記事項

- ◎CATV網の活用によるアプリケーション事業の推進
- ◎「木曾地域広域観光振興計画」を平成20、21年度で策定
- ◎木曾寮のあり方検討を進め、方針案を策定
- ◎平成22年度からの南北ごみ処理施設の統合準備
- ◎「長野県消防広域化推進計画」への対応

一般会計予算の内訳

歳入		歳出 (右グラフ参照)	
科目	金額 (千円)	科目	金額 (千円)
分担金・負担金	2,071,036	議会費	25,452
使用料・手数料	479,060	総務費	492,892
諸収入	90,332	民生費	271,967
繰越金	63,882	衛生費	938,803
その他	23,930	農林水産業費	34,421
歳入・歳出とも		消防費	557,728
合計	2,728,240千円	教育費	104,108
		公債費	287,482
		予備費	15,387



一般会計主要事業一覧

(人件費は除く)

- ◎議会費(25,452千円)
 - ・議員報酬等
- ◎総務費(492,892千円)
 - ・CATV施設管理(259,826千円)
 - ・公共サイン管理(7,091千円)
- ◎民生費(271,967千円)
 - ・養護老人ホームの運営(124,179千円)
 - ・障害程度区分認定審査(3,170千円)
- ◎衛生費(938,803千円)
 - ・ごみ処理施設の運営(379,264千円)
 - ・し尿処理施設の運営(226,492千円)
 - ・火葬場の運営(24,078千円)
 - ・休日及び夜間の一次救急(29,266千円)
 - ・ごみのポイ捨て禁止啓発(4,241千円)
- ◎農林水産業費(34,421千円)
 - ・森林整備事業(27,254千円)
 - ・上下流交流事業(3,347千円)
- ◎消防費(557,728千円)
 - ・消防・救急業務及び防火・救急啓発活動(25,307千円)
- ◎教育費(104,108千円)
 - ・文化公園の運営(49,710千円)
 - ・奨学資金(23,569千円)
 - ・埋蔵文化財の調査(5,679千円)
- ◎公債費(287,482千円)
 - ・起債元利償還金

木曾広域CATV

ケーブル加入受付開始のご案内

ケーブルテレビ.....
 のある豊かな暮らし



有料番組放送チャンネルラインナップ

月額	CH番号	チャンネル名	CH番号	チャンネル名	月額	CH番号	チャンネル名			
ベーシックプラン全40チャンネル3,150円	720	グルメ旅★FoodiesTV	759	ザ・シネマ	ペイチャンネル	1,050	721	フジテレビ 721		
	722	旅/MONDO21チャンネル	765	TBSチャンネル		1,050	739	フジテレビ 739		
	724	囲碁・将棋チャンネル	766	テレ朝チャンネル		1,365	733	J SPORTS PLUS		
	725	Lala TV 韓流ドラマ等	767	日テレプラス&サイエンス		1,365	740	FIGHTING TV サムライ		
	726	ディズニーチャンネル	768	ホームドラマチャンネル			760	スターチャンネル		
	727	トゥーン・ディズニー	770	スペースシャワーTV		1,890	761	スターチャンネルプラス		
	730	J SPORTS ESPN	772	MTV 洋楽番組			762	スターチャンネルクラシック		
	731	J SPORTS 1	773	MUSIC ON!TV		1,890	763	衛星劇場		
	732	J SPORTS 2	774	歌謡ポップスチャンネル		1,575	764	東映チャンネル		
	735	GAORA スポーツ等	781	キッズステーション		1,260	810	グリーンチャンネル1		
	737	ゴルフネットワーク	782	アニマックス			811	グリーンチャンネル2		
	741	釣りビジョン(海、溪流)	790	日経CNBC 経済チャンネル			945	812	SPEED チャンネル	
		750	チャンネルNECO 日本映画	791		BBCワールド	BS有料	2,415	191~193	デジタルWOWOW
		751	ファミリー劇場	792		CNNj CNNニュース番組				
		752	日本映画専門チャンネル	794		TBSニュースバード				
	753	時代劇専門チャンネル	795	朝日ニュースター	ペーパービュー	PPV (番組毎別料金で購入)	150	パワープラッツ		
	754	FOX 海外ドラマ等	796	ディスカバリーチャンネル			161	パーフェクトチョイス161		
	755	Super!drama TV 海外ドラマ	797	アニマルプラネット			162	パーフェクトチョイス162		
	756	ムービープラス 洋画など	798	ヒストリーチャンネル			171	パーフェクトチョイス171		
	757	AXN 海外ドラマ等	799	NATIONAL GEOGRAPHIC CHANNEL			176	パーフェクトチョイス176		

もっと快適に
もっと便利に

木曾広域有料番組サー

サービスの内容



有料番組サービスは、CS放送をケーブルテレビ専用の受信機(STB)※を使って視聴していただくサービスです。映画・アニメ・国内外ドラマ・ドキュメンタリー・スポーツなど専門多チャンネルが魅力の新サービスです。

※受信機(STB)とはSetTopBoxの略称です。地上デジタル放送 BSデジタル放送 CSチャンネルを1台で視聴できるCATV用デジタルチューナーをSTBと呼んでいます。この1台で地上デジタル放送・BSデジタル放送・CS放送をご覧いただけます。

お申し込みなど…

《お問合せ先》木曾広域連合木曾広域情報センター **23-1050

有料番組放送をお楽しみいただくには、別途加入申し込み手続きが必要となります。申込用紙は役場に用意してありますので、必要事項をご記入のうえ提出してください。

有料番組の視聴にはSTBが必ず必要となります。下のSTBラインナップからご希望の機種を選択していただき、レンタルまたはご購入してご利用頂きます。

STBは、地上デジタル放送、BSデジタル放送を視聴する目的だけにもご利用いただけます。その場合は、STBのレンタル料のみお支払いいただく事になります。

また、STBの設置には別途工事費用5,250円が必要となります。

STB(セットトップボックス)のラインナップ

①標準セットトップボックス



レンタル料金は月額です。
■レンタル料金 450円
■購入の場合 27,100円
主な仕様
・D1~D4端子 1系統
・ピンジャック端子 2系統
・標準リモコン、簡単リモコン

②高機能セットトップボックス



レンタル料金は月額です。
■レンタル料金 700円
■購入の場合 35,500円
主な仕様
・D1~D4端子 1系統
・ピンジャック端子 2系統
・S1/S2端子 2系統
・HDMI端子
・iLink、光デジタル音声出力
LAN端子、標準リモコン

③高機能HDD内蔵セットトップボックス



レンタル料金は月額です。
■レンタル料金 1,420円
■購入の場合 72,700円
主な仕様
・D1~D4端子 1系統
・ピンジャック端子 2系統
・S1/S2端子 2系統
・HDMI端子
・iLink、光デジタル音声出力
LAN端子、標準リモコン
・ハードディスク250GB内蔵

～介護保険料のお知らせです～

- 65歳になられた方の介護保険料額は所得段階に応じて次の6段階に区分されます。



所得段階	対象者	保険料率	保険料額(年額)
第1段階	生活保護受給者、または老齢福祉年金受給者で世帯全員が住民税非課税の人	基準額×0.5	21,720円
第2段階	世帯全員が住民税非課税の人で、収入が80万円未満の人	基準額×0.5	21,720円
第3段階	世帯全員が住民税非課税の人で、収入が80万円以上の人	基準額×0.75	32,580円
第4段階	本人が住民税非課税(世帯の中に住民税課税者がいる)の人	基準額	43,440円
第5段階	本人が住民税課税で合計所得金額が200万円未満の人	基準額×1.25	54,300円
第6段階	本人が住民税課税で合計所得金額が200万円以上の人	基準額×1.5	65,160円

- 65歳になられたばかりの方、転入されたばかりの方は介護保険者に直接保険料を支払います。(普通徴収)

65歳の誕生日を迎えた月、転入した月から介護保険料が生じているため、翌月以降の介護保険料に加算してお送りします。

●どのような方法で支払をするのでしょうか??

2つの方法があります。

- ①お送りした納付書を持って木曾郡内の金融機関及び役場の窓口で納めていただく。
- ②お送りした納付書と同封されていた口座振替依頼書に必要事項を記入の上、口座振替を希望された金融機関へ依頼書を提出し口座振替をしていただく。

- 年金から引かれる(特別徴収)のはいつからでしょうか??

いくつかの要件を満たした方は半年後以降より開始されます。

●滞納した場合はどうなりますか??

1年以上の場合



介護サービスを利用したとき、一旦利用料の全額を自己負担し、あとで9割相当分を木曾広域連合から払い戻しを受ける「償還払い」に、支払方法が変更になります。

1年6ヶ月以上の場合



償還払いになった給付費(9割)の一部または全部を一時的に差し止めるなどの措置がとられます。なお滞納が続く場合は差し止められた額から、保険料が差し引かれる場合もあります。

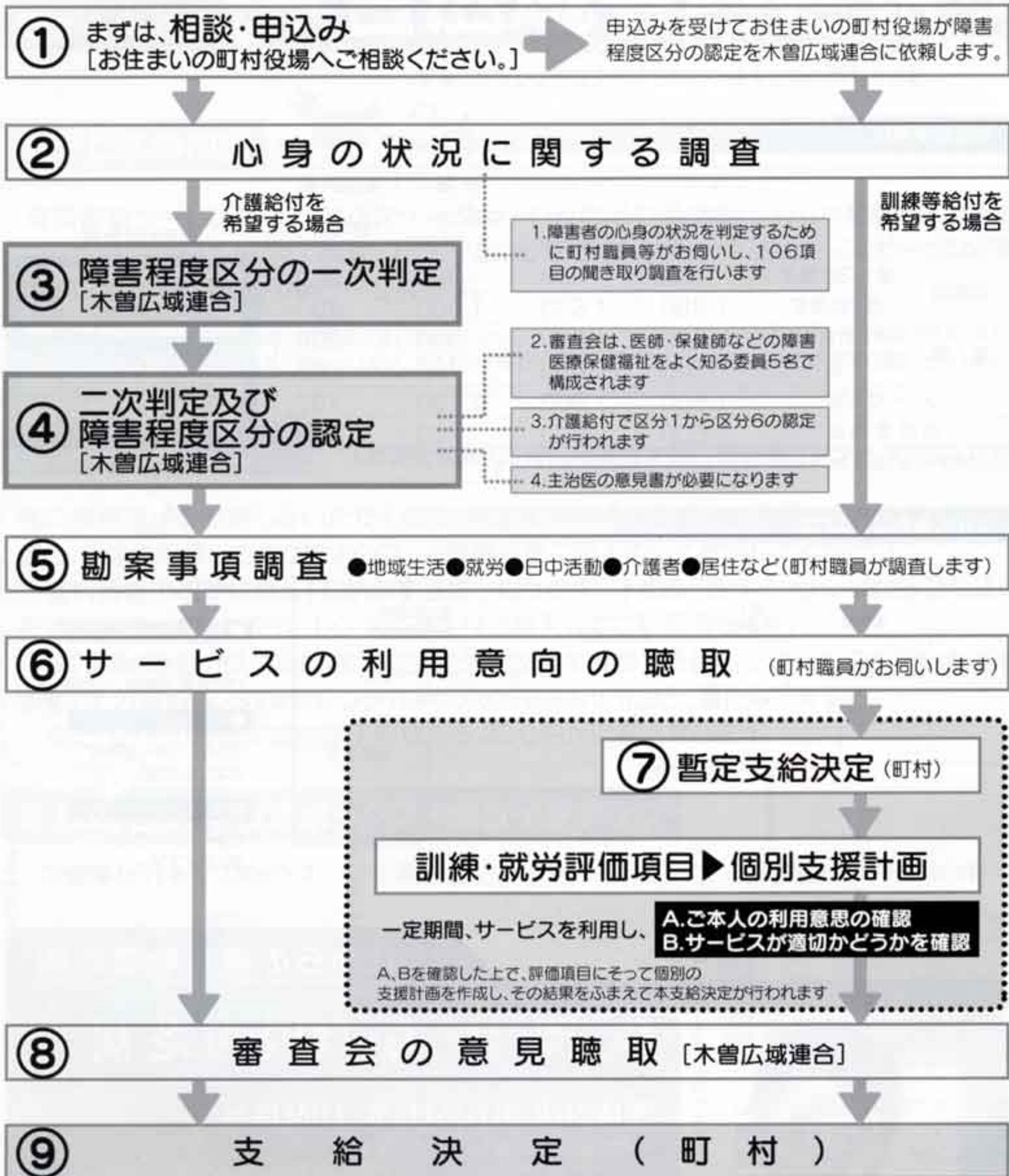
2年以上の場合



介護保険料の未納期間に応じて、本来1割である利用者負担が3割に引き上げられ、高額介護サービス等の支給が受けられなくなります。

障害者自立支援法～障害程度区分認定のお知らせ～

身体・知的・精神に障害をお持ちの方へお知らせです。



サービスについては木曾郡の各町村へお問い合わせください

木曾町保健福祉課 22-4035	王滝村住民課 48-3155
木祖村住民福祉課 36-2001	南木曾町住民課 57-2001
上松町住民福祉課 52-5550	大桑村住民課 55-3080

障害程度区分の認定については
木曾広域連合へお問い合わせください

●木曾広域連合
福祉環境課福祉係 23-1050

※機構改革により厚生課から福祉環境課に変わりました

木曾文化公園会議室使用料の改定について

4月1日より会議室の使用料が次のように改定となりました。
 第1、2会議室は200円から400円の値上げとなりますが、第3会議室は400円の値下げとなります。
 皆様にはご不便をかける面もあろうかと思いますが、ご理解、ご協力をよろしくお願いいたします。
 今後も住民の皆様多数の方のご利用をお待ちしております。

会議室使用料

(単位：円)

使用区分		午前	午後	夜間	超過時間
		午前9時～ 正午	午後1時～ 午後5時	午後6時～ 午後10時	1時間当り
会議室	第1、3会議室	700	800	900	200
	第2会議室	1,400	1,600	1,800	400
楽屋	1、2(各室)	700	800	900	300
	3	500	600	700	200
リハーサル室		1,500	1,800	2,100	700
楽屋事務室		500	600	700	200

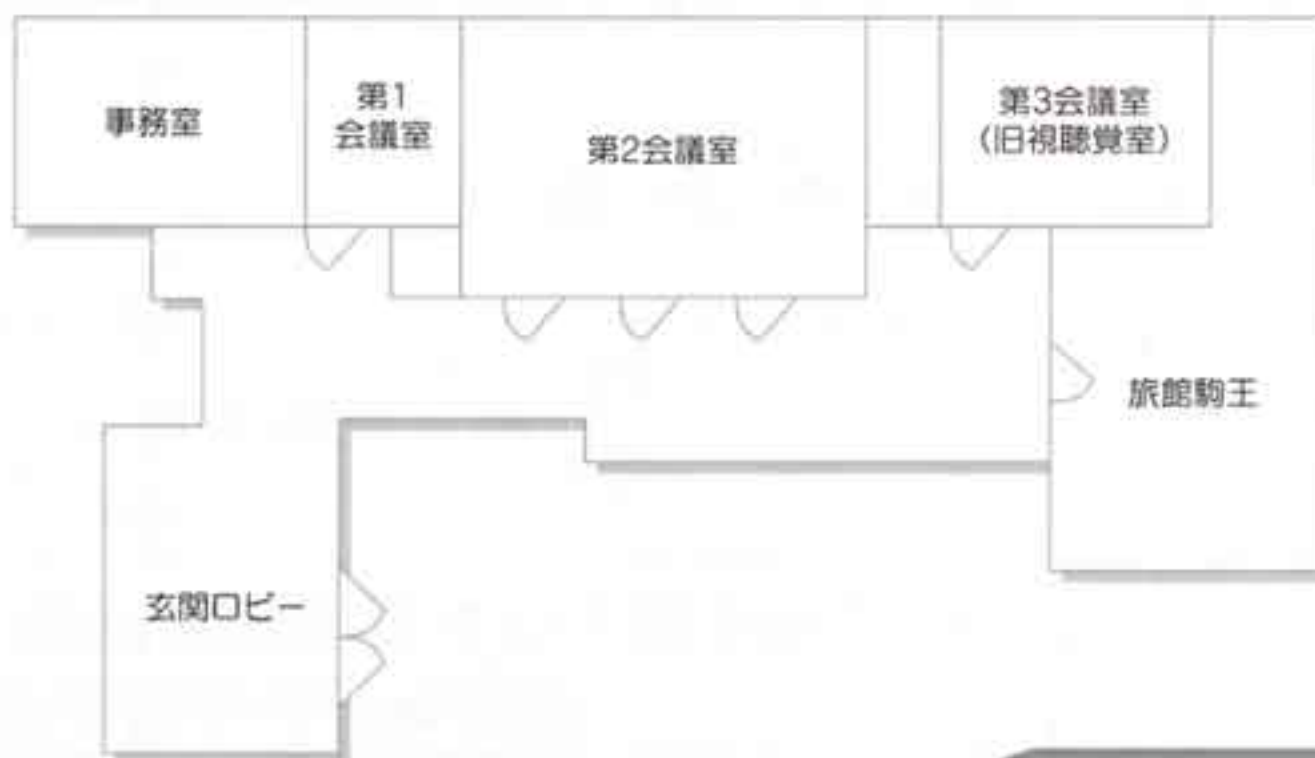
使用料計算例

第1会議室を
10時～15時使用した場合

700円+800円
=1,500円

(注)販売を伴う催し物、入場料を徴収する催し物の場合は割増料金が必要になります。

文化公園会議室案内図



- 第1会議室
6.8m×5m=34㎡
口の字型、机固定、イス16
- 第2会議室
9.2m×15m=138㎡
机40、イス108
- 第3会議室
6.8m×8m=54㎡
机11、イス38

これからの催し物ご案内



風間杜夫「ひとり芝居」

平成20年6月25日(水) 19時開演

今回は最新作、豪華2本立ての上演です。
 風間杜夫が運命を前にして、衰えを知らない精神と体力と演技力を駆使し、
 団塊の世代を代表して演じます。

- チケット販売 / 4月19日(土)
- 入場料 / 一般3,000円 学生2,000円 **全席指定**